



GİRESUN ÜNİVERSİTESİ

BİLGİ İŞLEM DAİRE BAŞKANLIĞI

FAALİYET RAPORU

2020

Giresun

İÇİNDEKİLER

ÜST YÖNETİCİ SUNUŞU

I-GENEL BİLGİLER

- A-Misyon ve Vizyon
- B-Yetki, Görev ve Sorumluluklar
- C-İdareye İlişkin Bilgiler
 - 1-Fiziksel Yapı
 - 2-Örgüt Yapısı
 - 3-Bilgi ve Teknolojik Kaynaklar
 - 4-İnsan Kaynakları
 - 5-Sunulan Hizmetler
 - 6-Yönetim ve İç Kontrol Sistemi
- D-Diğer Hususlar

II-AMAÇ VE HEDEFLER

- A-Amaç ve Hedefleri
- B-Temel Politikalar ve Öncelikler
- C-Diğer Hususlar

III-FAALİYETLERE İLİŞKİN BİLGİ VE DEĞERLENDİRMELER

- A-Mali Bilgiler
 - 1-Bütçe Uygulama Sonuçları
 - 2-Temel Mali Tablolara İlişkin Açıklamalar
 - 3-Mali Denetim Sonuçları
 - 4-Diğer Hususları
- B-Performans Bilgileri
 - 1-Faaliyet ve Proje Bilgileri
 - 2-Performans Sonuçları Tablosu
 - 3-Performans Sonuçlarının Değerlendirilmesi
 - 4-Performans Bilgi Sisteminin Değerlendirilmesi
 - 5-Diğer Hususlar

IV-KURUMSAL KABİLİYET VE KAPASİTENİN DEĞERLENDİRİLMESİ

- A-Üstünlükler
- B-Zayıflıklar
- C-Değerlendirme

V-ÖNERİ VE TEDBİRLER

İÇ KONTROL GÜVENCE BEYANI

TABLolar

Tablo 1: Mevzuat Analizi Tablosu

Tablo 2: Toplam Alan/Mülkiyet Durumu

Tablo 11: Hizmet Alanları

Tablo 15: Demirbaşlar Grubu Tablosu

Tablo 16: Yazılım ve Bilgisayarlar

Tablo 17: Üniversitemiz Tarafından Kullanılan Yazılım Programlar

Tablo 20: Toplam Personel Dağılımı

Tablo 21: Yönetici Personel Dağılımı Tablosu

Tablo 32: İdari Personel Dağılımı

Tablo 33: İdari Personelin Eğitim Durumu

Tablo 34: İdari Personelin Hizmet Sürelerine Göre Dağılımı

Tablo 36: Personel ve Geçici İşçiler

Tablo 69: Stratejik Amaçlar ve Hedefler

Tablo 70: 2020 Yılı Bütçesinin Ekonomik Sınıflandırmanın İkinci Düzeyine Göre Gerçekleştirilmesi

Tablo 71: 2020 Yılı Başlangıç Ödeneğine Göre Ekonomik Sınıflandırmanın Birinci Düzeyinde Bütçe Başlangıç Ödeneği İçindeki Payı

Tablo 72: 2020 Yılı Toplam Ödeneğe Göre Ekonomik Sınıflandırmanın Birinci Düzeyinde Bütçe Gerçekleşmeleri

Tablo 73: 2020 Yılı Bütçesi Ekonomik Sınıflandırmasının Birinci Düzeyinin Harcamalarının Toplam Harcama İçerisindeki Payı

Tablo 75: Bütçenin Yıllar itibariyle Gelişimi

BİRİM / ÜST YÖNETİCİ SUNUŞU

Giresun Üniversitesi Bilgi İşlem Daire Başkanlığı; 124 Sayılı Kanun Hükmünde Kararname'nin 34.Maddesi uyarınca 2007 yılında kurulmuş olup Giresun Üniversitesi Gazipaşa Yerleşkesinde 40°54'56.0"N 38°23'23.0"E koordinatlarında bulunan 2 katlı bir binanın ikinci katında 190.27 m² alanda hizmet vermektedir.

Başkanlığımız, üniversite birimlerinin ve çalışanlarının bilgi işlem beklentilerine en iyi şekilde cevap verebilecek hizmetleri, en uygun ekonomik şartlarda, güvenilir, kaliteli ve sürekli bir hizmet anlayışı ile üretmeyi, hedef olarak belirlemiştir. Bu hedefe ulaşmak için Başkanlığımızın çalışma yapısı ve sistemi gözden geçirilmiş, kaliteli, güvenilir ve hızlı bir hizmet için, çalışanları eğiterek motive etmeyi, moral vermeyi, zamanı iyi kullanmayı, organize etmeyi, geleceği görmeyi, Misyon, Vizyon, hedef ve değerleri planlayan yöntemler belirlemiştir.

Son bir yıldır hayatımızda olan COVID-19 salgını ile dijitalleşme ve teknoloji, hayatımızda daha fazla önem kazanmaya başlamıştır. Bu bağlamda bilgi ve belge güvenliğinin sağlanması büyük önem arz etmektedir.

Üniversitemizin tüm kullanıcılarına sunulan çeşitli hizmetlerin ve yapılan faaliyetlerin güvenlik standartları çerçevesinde geliştirilmesi için çalışmalarını sürdüren ve bu doğrultuda 17 Kasım 2020'de uluslararası akredite denetim firması KIWA tarafından gerçekleştirilen denetimlerden başarıyla geçen Bilgi İşlem Daire Başkanlığı, Türk Akreditasyon Kurumu (TÜRKAK) onaylı "ISO/IEC 27001:2013 Bilgi Güvenliği Yönetim Sistemi Sertifikasını ilk kez almıştır. Kurumlarda bilgi güvenliğinin sağlanması, teknolojik çözümlerle birlikte sağlam bir güvenlik sistemi kurulması ve etkin bir bilgi güvenlik yönetim sisteminin oluşturulması amacını taşıyan "ISO 27001 Bilgi Güvenliği Yönetim Sistemi" ile Üniversitemiz, yürürlükteki kalite yönetim sistemine uygun ve üniversite iç paydaşlarının beklentilerine en iyi cevap verecek şekilde faaliyetlerini yürütmektedir.

Bilgi İşlem Daire Başkanlığında fedakârca çalışan mesai arkadaşlarımla üzerine düşen görevleri optimum fayda ve hizmet üretecek biçimde sürdürdükleri çalışmaları saygıyla izliyor ve çok büyük çaba gerektiren bir tempo ile devam eden hizmetlerin gizli kahramanları olarak 2020 yılında yaptıkları çalışmalardan dolayı kendileri ile gurur duyuyorum. 5018 sayılı Kamu Mali Yönetimi ve Kontrol Kanununun 41. maddesine dayanılarak, Maliye Bakanlığı tarafından düzenlenen Kamu İdarelerince Hazırlanacak Faaliyet Raporları Hakkında Yönetmelik gereğince 2020 mali yılı faaliyetlerimizi, mali bilgilerimizi, fiziksel, teknolojik ve insan kaynaklarımızı yansıtan "2020Yılı Faaliyet Raporu" nu kamuoyuna saygılarımla sunarım.

Hasan KÜLEKÇİ
Bilgi İşlem Daire Başkanı

I- GENEL BİLGİLER

A- Misyon ve Vizyon

Misyon

Üniversitemizin ağ, yazılım ve donanım gereksinimlerini karşılayarak bilişim alanında ihtiyaçları olan hizmeti en gelişmiş teknolojileri kullanmak suretiyle hızlı ve kesintisiz yerine getirmek öğrencilerimizin eğitime ve akademisyenlerimizin bilimsel çalışmalarına bu alanda tam ve eksiksiz katkı sağlamak, ayrıca idari birimlerin iş gerçekleştirme süreçlerine aynı yolla destek sağlamaktır.

Vizyon

Misyonumuzda belirtilen hizmetleri artan bir verimlilikte gerçekleştirmenin yanı sıra tüm dünyada uygulanması muhtemel en gelişmiş teknolojileri Üniversitemize kazandırmak suretiyle sunacağımız hizmet kalitesini arttırmak ve eğitim, uygulama ve araştırma etkinliklerinde Üniversitemize katkı sağlayacak ve toplam kalitesini artırarak kurumumuzu alanında öncü konuma yükseltecek projeler üretmek konuya ilişkin uygulamaları hayata geçirmektir

B- Yetki, Görev ve Sorumluluklar

Başkanlığımız, Üniversitenin bilgisayar, ağ ve iletişim hizmetlerini yürüten idari icra birimidir.

Başkanlık en güncel teknolojileri takip ederek tüm öğrenci ve personelimize eğitim ve çalışmalarında optimum yarar sağlayacak şekilde planlanan hizmetleri sunmakla yükümlüdür. Yaklaşık 26.000 öğrenci ve 2.300 akademik ve idari personel'e en son bilişim teknolojilerini kullanarak çağdaş hizmet vermeye gayret etmekte Üniversite öğrenci ve personeli ile tüm birimlere e-posta, web, kütüphane erişimi, mobil erişim, sunucu, yazılım, teknik servis ve ofis hizmetleri, sunmaktadır.

Başkanlığımız sorumluluğunda sunulan İnternet ve web hizmetleri ile Üniversitemizin yurt içi ve dışına tanıtımı en olgun düzeyde sağlanmaktadır. Gerçekleştirdiğimiz yazılımlar üretme, bakım ve teknik servis hizmetleri ile Üniversitemiz ve devlet bütçesinde önemli oranda tasarruf sağlarken, İdari işleyişin şeffaf ve düzenli olmasına da büyük katkı sağlamaktadır.

Hizmet sunumunda kaliteyi ve verimi arttırmak amacıyla yürütülen faaliyetlerimiz ana hatları ile şunlardır;

- a) Bilgisayarların kurulum ve sağlıklı çalışmalarını temin etmek.
- b) Bilgisayar ağının sağlıklı ve her türlü tehlikeden korunmuş biçimde düzenlenerek hizmete sunulması.
- c) Akademik ve İdari işlemlerde yazılımlar aracılığı ve teknolojik aygıtlardan yararlanarak olabildiğince verimli hizmet sunumu.
- d) Üniversitemiz, öğrenci ve personelin dış dünyaya açılımı anlamında web sayfaları tasarımları ve e-posta işlemlerini sağlıklı ve kesintisiz yürütmek.
- e) Arızalı cihaz ve ağ birimlerine ilk müdahaleyi yapacak teknik desteği sağlamak.
- f) Akademik birimlere gerekli olduğunda teknik ve idari destek sağlamak.

g) Teknoloji ve uygulamada örnek birim olarak gerek üniversiteler gerek birimler arasında ilkleri uygulamak.

h) Üniversite işleyişi ile karar verme mekanizmalarına şeffaflık ve hız kazandırmak.

i) Öğrenci ve personele yerleşke hayatını kolaylaştıracak önlemler almak bu amaçla proje ve uygulamalar gerçekleştirmek.

j) Kamu ve özel kurum ve kuruluşlarla işbirliği içinde olmak, yerli ve yabancı kaynaklardan günceli takip etmek.

- **Yönetmelik ve Yönergeler**

Tablo 1: Mevzuat Analizi Tablosu

S. N.	Yasal Düzenlemenin Adı	Yayınlandığı/ Güncellendiği Tarihi	Senato Karar Sayısı
1	Bilgisayar ağ kullanım Yönergesi	18.11.2011	2011-60-3
2	5651 sayılı Kanun	23.05.2007	
3	Ulusal Akademik Ağ (ULAKNET) kullanım Politikası	25.09.2011	
4	Birimlerin Web Alanı Kullanım Kuralları	01.01.2019	
5			

İdareye İlişkin Bilgiler

1- Fiziksel Yapı

Başkanlığımız Kurum organizasyon yapısında Genel Sekreterlik Makamına bağlı çalışır.

Bilgi İşlem Dairesi Başkanlığı, Gazipaşa yerleşkesi C Blok binasının üst katında bulunmaktadır Hizmetlerini 7 büro , 1 sistem odası ve 1 depodan oluşan yaklaşık 190,27m² lik bir alan da gerçekleştirmektedir.

2007 yılında faaliyete başlayan Başkanlığımız, ULAKNET in sağladığı internet hizmetinden faydalanmaktadır.

	Sayı (Adet)	Alanı (m ²)	Kullanan Sayısı
Başkanlık Makam Odası	1	19,14	1
Giriş (Ortak Alan)	1	19,79	2
İdari Personel Odası	1	19,97	3

Teknik Personel Odası1	1	30,35	2
Teknik personel Odası2	1	19,19	1
Teknik personel Odası3	1	19,49	1
Teknik Servis	1	12,65	1
Sistem Odası	1	30,39	
Depo	1	19,30	
Toplam	9	190,27	11

1.6- Taşınır Malzeme Listesi

Tablo 13: Tesis, Makina ve Cihazlar Grubu Tablosu

No	Saymanlık Kodu	Harcama Birimi Adı	Taşınır Grubu	Taşınır Adı	Ölçü Adı	Toplam
1	28728	Bilgi İşlem Daire Başkanlığı	253.2.5.6.1	Dizel Jeneratörler	ADET	1
2	28728	Bilgi İşlem Daire Başkanlığı	253.2.5.7	Kesintisiz Güç Kaynakları	ADET	1
3	28728	Bilgi İşlem Daire Başkanlığı	253.3.2.1.1	Buz dolapları	ADET	1
4	28728	Bilgi İşlem Daire Başkanlığı	253.3.2.2.5	Elektrikli Su Isıtıcıları	ADET	1
5	28728	Bilgi İşlem Daire Başkanlığı	253.3.4.5.36	Veri Toplayıcılar	ADET	2

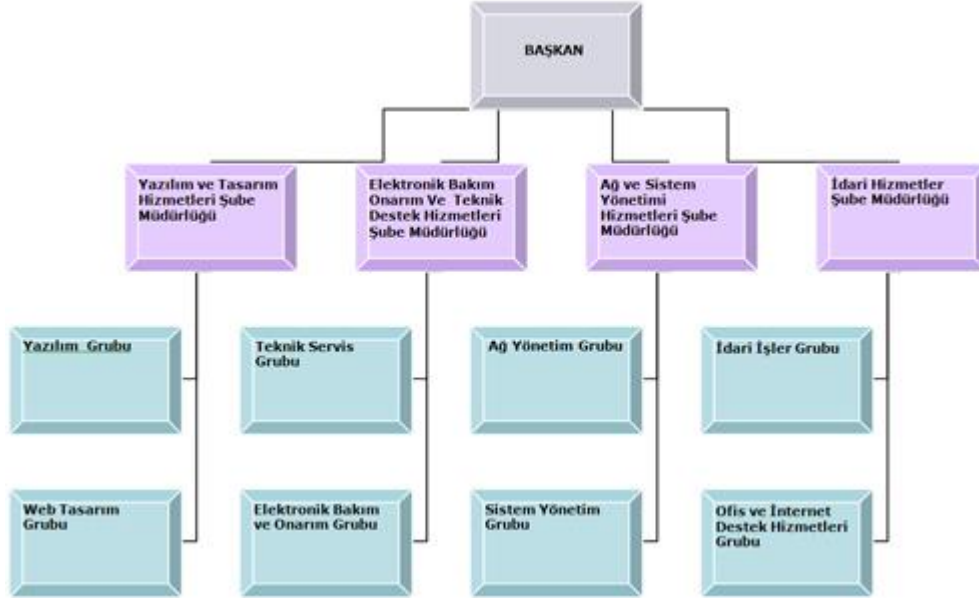
Tablo 15: Demirbaşlar Grubu Tablosu

No	Saymanlık Kodu	Harcama Birimi Adı	Taşınır Grubu	Taşınır Adı	Ölçü Adı	Toplam
1	28728	Bilgi İşlem Daire Başkanlığı	255.10.3.1.3	Yangın Söndürme Sistemleri	ADET	1
2	28728	Bilgi İşlem Daire Başkanlığı	255.2.1.1.1.1	Bilgisayar Kasaları	ADET	16
3	28728	Bilgi İşlem Daire Başkanlığı	255.2.1.1.1.3	Ekranlar	ADET	10
5	28728	Bilgi İşlem Daire Başkanlığı	255.2.1.1.2	Dizüstü Bilgisayarlar	ADET	8
6	28728	Bilgi İşlem Daire Başkanlığı	255.2.1.1.5	Tümleşik (All in One) Bilgisayarlar	ADET	1
7	28728	Bilgi İşlem Daire Başkanlığı	255.2.1.2.2	Blade Sunucular	ADET	1
8	28728	Bilgi İşlem Daire Başkanlığı	255.2.1.2.3	Raf Sunucular	ADET	9
9	28728	Bilgi İşlem Daire Başkanlığı	255.2.2.1.7	Portatif Yazıcılar	ADET	1
10	28728	Bilgi İşlem Daire Başkanlığı	255.2.2.1.8	Çok Fonksiyonlu Yazıcılar	ADET	2
11	28728	Bilgi İşlem Daire Başkanlığı	255.2.2.4	Yedekleme Cihazları	ADET	2
12	28728	Bilgi İşlem Daire Başkanlığı	255.2.4.1.1	Sabit Telefonlar	ADET	3
13	28728	Bilgi İşlem Daire Başkanlığı	255.2.4.1.6	IP Telefonlar	ADET	1

14	28728	Bilgi İşlem Daire Başkanlığı	255.2.4.3.1	Modemler (SDH ve Erişim Cihazları)	ADET	25
15	28728	Bilgi İşlem Daire Başkanlığı	255.2.4.3.2	Swichler (Anahtarlar)	ADET	6
16	28728	Bilgi İşlem Daire Başkanlığı	255.2.4.3.5	İletişim Ağ Cihazları	ADET	6
17	28728	Bilgi İşlem Daire Başkanlığı	255.2.4.3.6	Çok Fonksiyonlu Network Cihazları	ADET	1
18	28728	Bilgi İşlem Daire Başkanlığı	255.2.4.3.8	Firewall Cihazları	ADET	2
19	28728	Bilgi İşlem Daire Başkanlığı	255.2.5.1.1	Projektörler (Projeksiyon Cihazları)	ADET	1
20	28728	Bilgi İşlem Daire Başkanlığı	255.2.99.2.5	Klimalar	ADET	6
21	28728	Bilgi İşlem Daire Başkanlığı	255.3.1.1.1	Dosya Dolapları	ADET	10
22	28728	Bilgi İşlem Daire Başkanlığı	255.3.1.2.3	Çalışma Masaları	ADET	7
23	28728	Bilgi İşlem Daire Başkanlığı	255.3.1.3.1	Çalışma Koltukları	ADET	6
24	28728	Bilgi İşlem Daire Başkanlığı	255.3.1.3.2	Misafir Koltukları	ADET	13
25	28728	Bilgi İşlem Daire Başkanlığı	255.3.1.7	Sehpalar	ADET	3
26	28728	Bilgi İşlem Daire Başkanlığı	255.3.1.8	Etajerler ve Kesonlar	ADET	6

27	28728	Bilgi İşlem Daire Başkanlığı	255.3.1.99	Diğer Büro Mobilyaları	ADET	1
----	-------	------------------------------------	------------	---------------------------	------	---

2- Örgüt Yapısı



BAŞKANLIK BİRİMLERİ

YAZILIM ve TASARIM BİRİMİ :

Başkanlığın üstlendiği yazılım projelerine ilişkin programlama, web sayfası tasarlama, web programlama, web güvenliği ve yazılım güvenliği hizmetlerini yürütmekle görevlidir.

-Yazılım Birimi:

Üniversitemiz için geliştirilen bilgi sistemleri ve projelerin kodlama etkinliklerini yürütür.

-Web Tasarım Birimi:

Üniversitemizin web sitesinin tasarımları ve web programlama etkinliklerini gerçekleştirir.

ELEKTRONİK BAKIM ONARIM VE TEKNİK DESTEK HİZMETLERİ BİRİMİ :

Tüm birimlerimiz ve personelimizin bilgisayar ve çevre aygıtları ile ağ iletişimi konusunda yaşadığı teknik arıza ve sistem bozukluğu gibi sorunlara müdahale etmekle görevlidir. Bu arada elektronik aygıtların bakım işlemlerini de yürütür.

-Teknik Servis Birimi:

Bilgisayar kurulum, güncelleme, virüs koruma, büro teknik destek, basit kablolama vb. işlemlerini yürütür.

-Elektronik Bakım ve Onarım Birimi:

Sahip olduğumuz imkanlar çerçevesinde tamiri mümkün olabilen aygıtların elektronik bakım ve onarım işlerini yürütür.

AĞ ve SİSTEM YÖNETİMİ BİRİMİ:

Üniversitenin merkezi ana sunucularının ve genel ağının güvenlik önlemleri alınmış olarak kesintisiz ve sağlıklı işletilmesinden sorumludur.

-Ağ Yönetim Birimi:

Tüm Üniversitenin ağ hizmetlerinin güvenli ve sağlıklı işletilmesinden sorumludur.

- Sistem Yönetim Birimi:

Başkanlığımızda hizmet veren tüm bilgi sistemlerinin bulunduğu sunucularda kurulum, güncelleme, güvenlik, sistem yazılımı işlemlerini gerçekleştirmek ve 7/24 kesintisiz hizmet sunulmasından sorumludur.

İDARİ HİZMETLER BİRİMİ:

Başkanlık ve üst yönetim birimlerinin ihtiyacı olan yazışma, sunum, tablolar, grafik ve raporlamaların hazırlanması, şartnamelerin hazırlanması, kurum içi ve dışı proje çalışmalarının güncel olarak takibinin yanı sıra web ve e-posta hizmetleri için yardımcı işlemleri sürdürmekle görevlidir.

-İdari İşler Birimi:

Kurum içi veya ilişkide bulunduğumuz kurum ve kuruluşlarla (Şirketler, ULAKNET, Telekom, Birimler vb.) birlikte yürütülen işlerde iletişimi sağlar, iş takibi ve sürecin sağlıklı sonlandırılması görevini yerine getirir. Başkanlık ve Üniversite projeleri (DPT, BAP vb.) için gereken bilgisayar ve yan cihazların teknik şartnamelerini düzenler. Satın alma, ihale ve teknik kontrol aşamalarını kontrol ve takip eder. Başkanlığımız nezdinde takibi gereken bütçe ve malî işlemleri yürütür ve sonuçlandırır. Başkanlığımız taşınır ayniyatının muhasebe kayıtlarını tutar ve raporlanmasını yapar. Başkanlığımızın ihtiyacı olan malzemeleri temin eder ve arşiv hizmetlerini yerini getirir.

-Ofis ve İnternet Destek Hizmetleri Birimi:

Akademik hizmetler için kullanılan, akademik personel e-posta ve web sayfaları için gerekli oluşturma, güncelleme, ayarlama, silme ve şifreleme gibi işlemleri yerine getirir. Başkanlığa ait ofis yazışmaları, sunum hazırlama ve benzeri işlemleri de yürütür.

3- Bilgi ve Teknolojik Kaynaklar

3.1- Bilişim Kaynakları

Tablo 16: Yazılım ve Bilgisayarlar

Cinsi	Eğitim Amaçlı (Adet)	Akademik Amaçlı (Adet)	Sağlık Amaçlı (Adet)	İdari Amaçlı (Adet)	Toplam
Yazılım					
Masa Üstü Bilgisayarlar				17	17
Taşınabilir Bilgisayarlar				8	8
Diğer Bilgisayarlar ve Sunucular	20	40		23	83 (sanal sunucu)

Tablo 17: Üniversitemiz Tarafından Kullanılan Yazılım Programlar

Kullanılan Yazılım Programları	Kullanıcı Birimler	Yazılımın Teknik Bilgileri ve Özellikleri	Kullanım Alanları
ÜNİPA	Öğrenci İşleri Daire Başkanlığı Akademik	Öğrenci İşleri Programı	Tüm Üniversite
ÜNİPA	Öğrenci İşleri Daire Başkanlığı Entitüler	Enstitü Öğrenci İşleri Programı	Tüm Üniversite
ÜNİPA	Öğrenci İşleri Daire Başkanlığı Akademik	F1 Ek Ders Modülü	Akademik Birimler
ÜNİPA	Öğrenci İşleri Daire Başkanlığı Akademik	İOS ve Android Uygulama Programı	Akademik Birimler
NETİKET	Tüm Birimler	Personel Otomasyon	Tüm
YORDAM	Kütüphane ve Dokümantasyon Daire Başkanlığı	Kütüphane Otomasyon Programı	Tüm Üniversite
OSKA	Yapı İşleri Daire Başkanlığı	Yaklaşık Maliyet ve Hakediş Programı	
ESET	Bilgi İşlem Daire Başkanlığı	Antivirüs Programı	Tüm Üniversite
LOSSİNG	Bilgi İşlem Daire Başkanlığı		Tüm Üniversite
BELGENET EBYS	Tüm Birimler	Elektronik Belge Yönetim Sistemi	Tüm Üniversite
SSL	Bilgi İşlem Daire Başkanlığı	Güvenlik Sertifikası	Tüm Üniversite
YÖNETİM BİLGİ SİSTEMİ (GÜYBİS)	Strateji Geliştirme Daire	Yönetim Bilgi Sistemi	Tüm Üniversite

TAŞPINAR YAZILIM (WEB SAYFASI)	Bilgi İşlem Daire Başkanlığı	Web Sayfa Tasarım ve Bakım İşlemleri	
Akademik Bilgi Sistemi Web : https://abvs.giresun.edu.tr/	Tüm Akademik Birimler	Visual Studio (IDE) ve Database Application(SQL Server Database Management). NET Framework	Tüm Akademik Personeller
Mesleki Uygulama Yönetim Sistemi Web : https://muys.giresun.edu.tr/	Tüm Akademik Birimler	Visual Studio (IDE) ve Database Application(SQL Server Database Management). NET Framework	Tüm Üniversite
Mezun Bilgi Sistemi Web : https://mbs.giresun.edu.tr/	Tüm Akademik Birimler	Visual Studio (IDE) ve Database Application(SQL Server Database Management). NET Framework	Tüm Üniversite
Diploma Online Talep Portal : https://mbs.giresun.edu.tr/mezunogrencidiplomataleplogin.aspx	Tüm Akademik Birimler	Visual Studio (IDE) ve Database Application(SQL Server Database Management). NET Framework	Tüm Üniversite
Yatay Geçiş Başvuru Web : https://yataygecisbasvuru.giresun.edu.tr/	Tüm Akademik Birimler	Visual Studio (IDE) ve Database Application(SQL Server Database Management). NET Framework	Tüm Üniversite
Randevu Başvuru Sistemi(PDR) : https://pdrmrandevu.giresun.edu.tr/	Pdr Bölümü	Visual Studio (IDE) ve Database Application(SQL Server Database Management). NET Framework	Tüm Üniversite
Y.Ö.S. Bilgi Sistemi Web : https://yos.giresun.edu.tr	Yabancı Uyruklu Öğrenci Ofisi	Visual Studio (IDE) ve Database Application(SQL Server Database Management). NET Framework	Yabancı Uyruklu Öğrenciler
Arıza Kayıt Sistemi Web : https://aks.giresun.edu.tr	Tüm Birimler	Visual Studio (IDE) ve Database Application(SQL Server Database Management). NET Framework	Tüm Üniversite
Taşınır Sistemi Modülü : https://aks.giresun.edu.tr	Tüm Birimler	Visual Studio (IDE) ve Database Application(SQL Server Database Management). NET Framework	Tüm Üniversite
Telefon Rehberi Web : https://rehber.giresun.edu.tr	Bilgi İşlem Daire Başkanlığı	Visual Studio (IDE) ve Database Application(SQL Server Database Management). NET Framework	Tüm Üniversite

Uluslararası İstatistik Kongresi(Submission System) Web : https://isc2019submission.giresun.edu.tr	Fen Edebiyat Fakültesi	Visual Studio (IDE) ve Database Application(SQL Server Database Management). NET Framework	Fen Edebiyat Fakültesi
Hasta Bilgi Sistemi Web : https://hbs.giresun.edu.tr	Tüm Birimler	Visual Studio (IDE) ve Database Application(SQL Server Database Management). NET Framework	Tüm Üniversite
E-Mail Kullanıcı ve Şifre İşlemleri Portal Yeni E-Posta Başvurusu : http://app.giresun.edu.tr/	Bilgi İşlem Daire Başkanlığı	Visual Studio (IDE) ve Database Application(SQL Server Database Management). NET Framework	Tüm Üniversite
Şifremi Unuttum Formu : http://app.giresun.edu.tr/maillsifretanim.aspx	Bilgi İşlem Daire Başkanlığı	Visual Studio (IDE) ve Database Application(SQL Server Database Management). NET Framework	Tüm Üniversite
Kütüphane EndNote Uygulama Web : http://app.giresun.edu.tr:93	Kütüphane Daire Başkanlığı	Visual Studio (IDE) ve Database Application(SQL Server Database Management). NET Framework	Tüm Üniversite
Eğitim Özel Yetenek Sınav Portalı : http://app.giresun.edu.tr/egitimgsbasvuruorj.aspx http://app.giresun.edu.tr/egitimgsbasvuruadmin.aspx	Eğitim Fakültesi	Visual Studio (IDE) ve Database Application(SQL Server Database Management). NET Framework	Eğitim Fakültesi
Konservatuvar Özel Yetenek Sınav Portalı : http://app.giresun.edu.tr/konservatuvarbasvuruorj.aspx http://app.giresun.edu.tr/konservatuvarbasvuruadmin.aspx	Konservatuvar	Visual Studio (IDE) ve Database Application(SQL Server Database Management). NET Framework	Konservatuvar
Görelle Özel Yetenek Sınav Portalı: http://app.giresun.edu.tr/gsfbasvuruorj.aspx http://app.giresun.edu.tr/gsfbasvuruadmin.aspx	Görelle Güzel Sanatlar Fakültesi	Visual Studio (IDE) ve Database Application(SQL Server Database Management). NET Framework	Görelle Güzel Sanatlar Fakültesi
Pedagojik Formasyon Özel Yetenek Sınav Portalı: http://app.giresun.edu.tr/egitimpedagojikbasvuru.aspx http://app.giresun.edu.tr/egitimpedagojikbasvuruadmin.aspx	Eğitim Fakültesi	Visual Studio (IDE) ve Database Application(SQL Server Database Management). NET Framework	Eğitim Fakültesi
Spor Bilimleri Özel Yetenek Sınav Portalı : http://app.giresun.edu.tr/sporbilimleribasvuru2020.aspx http://app.giresun.edu.tr/sporbilimleribasvuruadmin.aspx	Spor Bilimleri Fakültesi	Visual Studio (IDE) ve Database Application(SQL Server Database Management). NET Framework	Spor Bilimleri Fakültesi

4- İnsan Kaynakları

Tablo 20: Toplam Personel Dağılımı

		Kadrolu Personel								4-d Sürekli İşçiler*						Genel Toplam		
		Akademik Personel		İdari Personel		Geçici İşçi		Sözleşmeli Personel		Güvenlik Hizmetleri		Temizlik Hizmetleri		Diğer Hizmetler				
		Sayı	Dağılım %	Sayı	Dağılım %	Sayı	Dağılım %	Sayı	Dağılım %	Sayı	Dağılım %	Sayı	Dağılım %	Sayı	Dağılım %			
Personel Sayısı	Kadın	2018																
		2019																
		2020										1						
	Erkek	2018			9							1						
		2019			9							1						
		2020			9							1						
	Toplam	2018			9							1						
		2019			9							1						
		2020			9							2						

Başkanlığımızda 10 erkek 1 kadın olmak üzere toplam 11 personel çalışmaktadır. Personelimizin unvanlarına, eğitim durumlarına, hizmet sürelerine ve cinsiyetlerine göre dağılımı aşağıdaki tablo ve grafiklerde gösterilmiştir.

Tablo 21: Yönetici Personel Dağılım Tablosu

Yönetici Kadrosu	Erkek			Kadın			2020 Toplamı	Oranı (%)
	2018	2019	2020	2018	2019	2020		
Daire Başkanı	1	1	1				1	
Şube Müdürü	-	-	-				-	
Şef	1	1	1				1	
Diğer (Açıklama yazınız)								
Toplam	2	2	2				2	

4.2.1- İdari Personelin Eğitim Durumu

Tablo 33: İdari Personelin Eğitim Durumu

Kadro	İlköğretim		Lise		Ön Lisans		Lisans		Y.Lisans ve Dokt.		Toplam	
	Sayı	Dağılım Oranı (%)	Sayı	Dağılım Oranı (%)	Sayı	Dağılım Oranı (%)	Sayı	Dağılım Oranı (%)	Sayı	Dağılım Oranı (%)	Sayı	Dağılım Oranı (%)
Genel İdari Hizmetliler Sınıfı	Erkek						2				2	
	Kadın											
	Toplam											
Sağlık Hizmetleri Sınıfı	Erkek											
	Kadın											
	Toplam											
Teknik Hizmetler Sınıfı	Erkek		1		3		3				7	
	Kadın											
	Toplam											
Eğitim ve Öğretim Hiz. Sınıfı	Erkek											
	Kadın											
	Toplam											
Avukatlık Hizmetleri	Erkek											
	Kadın											
	Toplam											

Sınıfı	Din Hizmetleri Sınıfı	Erkek											
		Kadın											
		Toplam											
Yardımcı Hizmetler Sınıfı	Erkek			1								1	
	Kadın	1										1	
	Toplam												
Toplam	Erkek			2		3		5				11	
	Kadın	1											
Toplam		1		2		3		5				11	

Tablo 34: İdari Personelin Hizmet Sürelerine Göre Dağılımı

Kadro		5 Yıl ve Altı		6-10 Yıl		11-15 Yıl		16-20 Yıl		21-25 Yıl		26-30		30 Yıl ve Üzeri		Toplam	
		Sayı	Dağ. Oranı (%)	Sayı	Dağ. Oranı (%)	Sayı	Dağ. Oranı (%)	Sayı	Dağ. Oranı (%)	Sayı	Dağ. Oranı (%)	Sayı	Dağ. Oranı (%)	Sayı	Dağ. Oranı (%)	Sayı	Dağ. Oranı (%)
Genel İdari Hizmetler Sınıfı	Erkek			1								1				2	
	Kadın																
	Toplam																

Sađlık Hizmetleri Sınıfı	Erkek																
	Kadın																
	Toplam																
Teknik Hizmetler Sınıfı	Erkek	1		3		1					1		1			7	
	Kadın																
	Toplam																
Toplam																	

4.2- İdari Personel

Tablo 32: İdari Personel Dağılımı

Hizmet Sınıflandırması	Kadro						Toplam			Pers. Dağılımı
	Kadın	Erkek	Kadın	Erkek	Kadın	Erkek	2018	2019	2020	
	2018		2019		2020		2018	2019	2020	
Genel İdari		2		2		2	2	2	2	2
Sağlık Hizmetleri										
Teknik Hizmetler		7		7		7	7	7	7	7
Eğitim ve Öğretim										
Avukatlık										
Din Hizmetleri										
Yardımcı		1		1	1	1	1	1	2	2
Toplam		10		10	1	10	10	10	11	11

II- AMAÇ ve HEDEFLER

Amaç ve Hedefleri

Stratejik Amaçlar	Stratejik Hedefler
STRATEJİK AMAÇ-5: Fiziki mekân ve teknolojik altyapıyı geliştirmek	<p>HEDEF 5.2: Plan dönemi sonuna kadar teknolojik alt yapının nicelik ve niteliğinin artırılması</p> <p>Hedef 1: Merkez kampüs dış mekanlarda ve üniversitemizin ilçelerdeki yerleşkelerinde kablosuz internet erişim noktalarının artırılması.</p> <p>Hedef 2: Üniversitemizin tüm yerleşkeleri için IPv6 uyumlu olacak şekilde anahtar (switch) cihazlarının yerleştirilmesi ve bağlantılarının yapılması.</p> <p>Hedef 3: Kampüslerdeki ağ alt yapısının iyileştirilmesi ve yönetilebilir olması için bina içi kablolanmanın iyileştirilmesi, zamanla tüm anahtar cihazların iyileştirilmesi.</p> <p>Hedef 4: Mevcut sunucu ve storage sistemlerinin teknolojik gelişmelere paralel olarak yenilenmesi.</p> <p>Hedef 5: İnternet iletişim hızının zaman içinde izlenerek gerekli görüldüğünde artırılması.</p>

Temel Politikalar ve Öncelikler

- Giresun Üniversitesi “Akreditasyon, Akademik Değerlendirme ve Kalite Koordinatörlüğü”nün çalışmaları
- Yükseköğretim Kurulu Başkanlığı Tarafından Hazırlanan “Türkiye’nin Yükseköğretim Stratejisi
- Tubitak ULAKBİM Ağ Kullanım Politikası

III- FAALİYETLERE İLİŞKİN BİLGİ VE DEĞERLENDİRMELER

Mali Bilgiler

Bütçe Uygulama Sonuçları

1.1-Bütçe Giderleri

Tablo 71: 2020 Yılı Başlangıç Ödeneğine Göre Ekonomik Sınıflandırmanın Birinci Düzeyinde Bütçe Başlangıç Ödeneği İçindeki Payı

GİDERİN EKONOMİK SINIFLANDIRMASI	BAŞLANGIÇ ÖDENEĞİ(TL)	2020 YILI BÜTÇESİ İÇİNDEKİ PAYI (%)
1 Personel Giderleri	605.000,00	%68,67
2 Sos. Güv. Kur.Dev.PrimiGid.	63.000,00	%7,15
3 Mal ve Hiz. Alım Giderleri	211.000,00	%23,95
5 Cari Transferler	879.000,00	%99,77
6 Sermaye Giderleri		
TOPLAM		

2020 YILI BÜTÇE ÖDENEK TERTİBLERİ	BAŞLANGIÇ ÖDENEĞİ(TL)	YILSONU TOPLAM HARCAMA (TL)	YILSONU KALAN ÖDENEK (TL)
Memurlar / 38. 64. 09.08-01. 3. 9. 00-2-01.1	605.000,00	706.922,52	-101.921,52
Sosyal Güvenlik Kurumlarına Devlet Primi Giderleri / 38.64.09.08-01.3.9. 00-2-02.1	63.000,00	114.120,50	-51.120,50
Tüketime Yönelik Mal ve Malzeme Alımları / 38. 64. 09.08-01. 3. 9. 00-2-03.2	8.000,00	7.596,60	-404,40
Hizmet Alımları / 38.64.09.08-01.3.9.00-2-03.5	0,00	137.570,30	-137.570,30
	3.000,00	2.970,06	-29,94

Menkul Mal Gayri Maddi Hak Alım, Bakım ve Onarım Giderleri / 38. 64. 09.08-01. 3. 9. 00-2-03. 7			
Gayri Maddi Hak Alımları (Lisans Alımları) / 38.64.09.08-09.4.1.00-2-06.3	200.000,00	332.300,61	-132.300,61

IV- KURUMSAL KABİLİYET ve KAPASİTENİN DEĞERLENDİRİLMESİ

A- Üstünlükler

- Her geçen gün toplam değeri artan Giresun Üniversitesinin bir birimi olmak
- Birim olarak olumsuzluk içerecek oranda bütçe sorunumuzun olmayışı
- Üniversite üst yönetiminin tam desteği
- İlgili birimlerle olan dayanışmamız
- Öğrenci ve personelimize sunduğumuz teknolojik hizmet kalitesi
- ULAKNET bağlantı hız ve kalitesi

B- Zayıflıklar

- Mevcut yetkin personel sayısının kısmen azlığı ve yenilerinin istihdamı,
- Hizmet içi eğitimlerin yeterince sıklıkta verilememesi,
- Personelin eğitim kurs ve seminerlerine gönderilememesi,
- Bağlı birimlerde yetkin personel olmayışının bilişim hizmetlerine olumsuz katkısı (Hizmet kalitesi, güvenlik vb.)
- Bazı Yerleşkelerde kaliteli bir ağ kablolama ve anahtarlama altyapısının kurulmuş olmaması.
- Bilişim ile ilgili diğer üniversite, kurum ve organizasyonlar ile iletişim ve dayanışma eksikliği
- Konumuzla ilgili etkinliklere yeterince katılamamamız
- Başkanlığın hizmet vereceği fiziki donanımı yüksek güvenli bir ortamın olmayışı
- Lisanslı yazılım kullanmada yaşanan sıkıntılar
- Açık Kaynak kodlu yazılım kullanımını yaygınlaştıramama
- Covid19 salgını nedeniyle artan dijital iletişim ihtiyacının aniden ortaya çıkmış olması ve gerekli alt yapı yatırımlarının bu hızda uygulanamaması nedeniyle adaptasyon sorunlarının yaşanması.

- Diğer birim ve kişilerin kendi görev alanlarına giren konuları Başkanlığımızdan takip ve talep etme eğiliminde olmaları.

A- Değerlendirme

Başkanlığımız eldeki bütçe ve insan kaynaklarını olabildiğince verimli kullanarak son derece yararlı hizmetler üretmiştir. Dünyaya paralel olarak tüm uygulamaların sayısal ortamda çalışır hale getirildiği bir dönemde Bilgi Teknolojilerinin çok önemli rolü olduğu görülmektedir. Bilişim sistemlerinde oluşabilecek herhangi menfi durum kurumumuz için para, zaman ve en kötüsü prestij kaybına neden olacaktır. Sistemin aynı şekilde çalışması için, daha da artacak olan bilişim ihtiyaçları ve önceden tahmin edilemeyen tehditler bilişim sistemleri ve insan gücü yatırımlarının artarak sürmesini gerektirmektedir.

V- ÖNERİ VE TEDBİRLER

Başkanlığımızın gelecekteki performansının artması için önerebileceğimiz hususlar yararlanılabilecek fırsatlar ve dikkate alınması gerekli tehditler aşağıda belirtilmiştir

FIRSATLAR

- Giresun Teknopark ile işbirliği olanakları,
- Avrupa Birliği programları,
- Bölgedeki Üniversitelerle işbirliği,
- Üniversitemiz Fakültelerinin ilgili bölümleri ile işbirliği imkânı,
- Bilgi İşlem ve ilgili teknolojilerin geleceğe şekil veren öncü konular olması,

TEHDİTLER

- Teknolojinin çok hızlı gelişmesi,
- Geliştirilen yeni uygulama ve teknolojilere personelin uyumunda yaşadığı zorluklar,
- Alışlagelmiş tutum ve davranışların değişiminin zaman alması, değişime direnç gösterilmesi ve bu değişimin tabana benimsetilmesindeki güçlükler,
- Başkanlığımızın verdiği hizmetin 24 saat aralıksız yürütülmesi zorunluluğu dikkate alındığında, üniversitemizin bir kamu kurumu olması nedeniyle mesai saatleri dışında ve tatillerde personel çalıştırmadaki zorluklar.
- Ülkede bilişim çalışanına duyulan ihtiyaç ile sağlanan imkanlar arasındaki uyumsuzluk.
- Yerleşke sayımızın fazlalığı ve dağınık olması.(İl ve ilçelere yayılmış olması)
- Yetişmiş elemanların kadrosuzluk, maaş politikası ve benzeri olumsuzluklar nedeniyle işten ayrılmaları.

VARSAYIMLAR

- Bilgi İşlem Daire Başkanlığının bütçesinin arttırılması,
- Üniversite yönetiminin bilişime desteğinin artarak devam edeceği,
- Teknoloji ve bilimdeki gelişmelerin hizmet konusunda yeni olanaklar sunacağı,
- Altyapı yatırımlarının artacağı,
- Kurum dışı eğitim imkânlarının artacağı,
- E-dönüşüm devlet projelerinin devam edeceği varsayılmaktadır.

EKLER

İÇ KONTROL GÜVENCE BEYANI

Harcama yetkilisi olarak yetkim dâhilinde;

Bu raporda yer alan bilgilerin güvenilir, tam ve doğru olduğunu beyan ederim.

Bu raporda açıklanan faaliyetler için idare bütçesinden harcama birimimize tahsis edilmiş kaynakların etkili, ekonomik ve verimli bir şekilde kullanıldığını, görev ve yetki alanım çerçevesinde iç kontrol sisteminin idari ve mali kararlar ile bunlara ilişkin işlemlerin yasallık ve düzenliliği hususunda yeterli güvenceyi sağladığını ve harcama birimimizde süreç kontrolünün etkin olarak uygulandığını bildiririm.

Bu güvence, harcama yetkilisi olarak sahip olduğum bilgi ve değerlendirmeler, iç kontroller, iç denetçi raporları ile Sayıştay raporları gibi bilgim dahilindeki hususlara dayanmaktadır.

Burada raporlanmayan, idarenin menfaatlerine zarar veren herhangi bir husus hakkında bilgim olmadığını beyan ederim.

Giresun Üniversitesi Rektörlüğü, Bilgi İşlem Dairesi Başkanlığı – 08.02.2021

Hasan KÜLEKÇİ
Bilgi İşlem Daire Başkanı